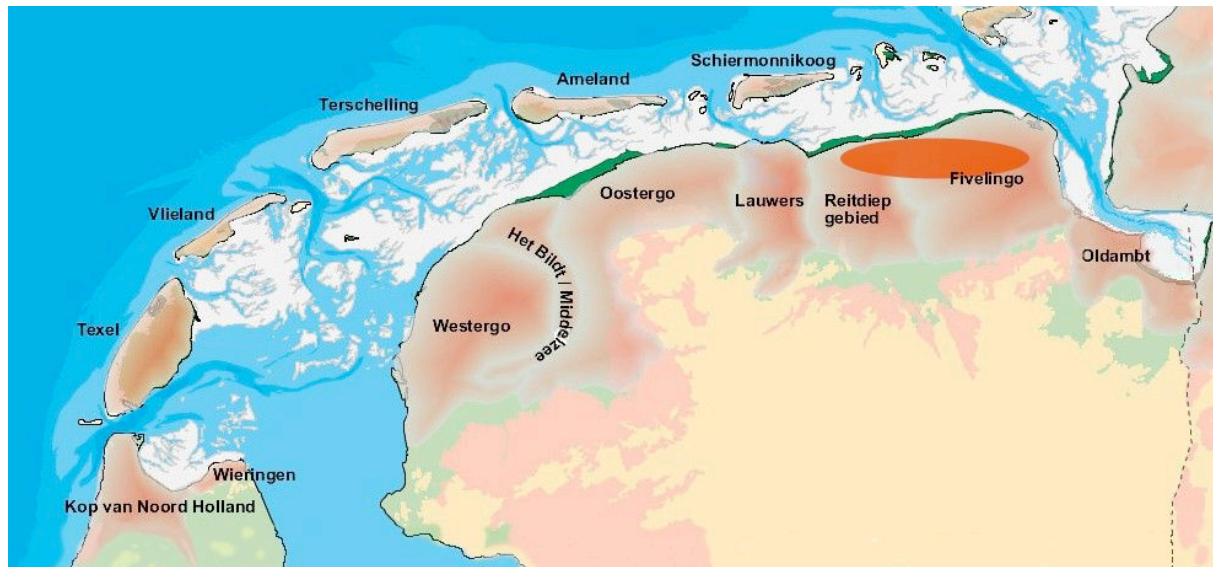


## Moderne boerschuren met een streekeigen 'look' in Noord-Groningen

sector: landgebruik



### Inleiding

In de Nederlandse Waddenregio neemt de landbouw veruit de meeste ruimte in beslag. Zeker op de vaste wal is de landbouw ook nog een van de meest dominante economische sectoren. Ontwikkelingen in de agrarische sector zijn dan ook van grote invloed op de uiterlijke verschijningsvorm en de belevingswaarde van het landschap.

Door schaalvergroting, voortgaande mechanisering, nieuwe teelten en veranderende werkprocessen in de landbouw zijn de traditionele boerschuren vaak niet langer geschikt voor een efficiënte bedrijfsvoering. Daardoor bestaat er bij boeren in toenemende mate behoefte aan nieuwe schuren, die optimaal zijn aangepast aan de hedendaagse praktijk. De laatste jaren zijn veel nieuwe aardappel- en veeschuren gebouwd die er anders uitzien dan hun traditioneel gebouwde voorgangers. Deze schuren detoneren in het landschap en missen de streekgebonden uitstraling van de vroegere schuren. De schuren zijn vaak kolossaal en kleur en materiaal van de muren en daken is niet passend in het landschap en bij de bestaande bedrijfsgebouwen. Het bouwen van zulke schuren lijdt tot verlies van streekidentiteit.

De Agrarische Natuur- en landschapsvereniging Wierde & Dijk uit Noord-Groningen vindt het van belang dat nieuwe schuren passen in het landschap en aansluiten bij de bestaande historische gebouwen. Vorm, karakter, kleur, gebruik en bebouwing van het landschap zijn cultureel en historisch bepaald. De uitdaging is om deze streekeigen identiteit als extra dimensie in het gehele ontwerp- en bouwproces mee te laten spelen. Wierde & Dijk ontwikkelde daarom een streekeigen standaardschuur, die aansluit bij de streekeigen bouwwijze en tegelijk goed past in een moderne agrarische bedrijfsvoering. Wierde & Dijk wil met dit project een bijdrage leveren aan het behoud van het karakteristieke Groningse cultuurlandschap. Wierde & Dijk kiest er daarbij niet voor om het verleden na te bootsen, maar streeft juist naar de ontwikkeling van een nieuwe, streekeigen standaardschuur.

### Landschap en cultuurhistorie

Het wierdelandschap in het noorden van de provincie Groningen bestaat deels uit zeer oude polders waarin wierdedorpen, graslandgebruik en verspreid gelegen melkveeboerderijen het landschapsbeeld domineren, terwijl op de jongere kwelders en kwelderwallen meer bouwland voorkomt.

In het huidige landschap worden de oude kerngebieden, zoals Middag, Humsterland en het zuidelijke deel van de Marne, gekenmerkt door een relatieve kleinschaligheid, met kleine wierdedorpen en weilanden met een onregelmatige percelering. Tal van laagten geven het verloop van oude geulen aan. Naar het noorden toe wordt de inrichting van het land steeds regelmatig. Er is al een duidelijk verschil tussen de kerngebieden en de kwelderwal van Pieterburen en Westernieland, dat vooral in de percelering tot uitdrukking komt. Nog regelmatig zijn de polders die de laatste eeuwen op de zee zijn veroverd, en die als schillen aan het oude land zijn toegevoegd. Vooral waar de dijken behouden zijn gebleven is een uiterst karakteristiek landschap ontstaan dat sterk contrasteert met het achterliggende wierdenlandschap.



Pieterburen en Westernieland rond 1900 (bron: Bonnekaart, KICH).

In dit landschap markeren grote Groninger boerderijen met een forse erfbeplanting het weidse landschap. De traditionele boerderijtypen die in de Nederlandse Waddenzeeregio voorkomen, behoren alle tot één boerderijfamilie, die van de Friese boerderij. Dit ondanks de regionale verscheidenheid die kan worden waargenomen. De in de loop der tijd opgetreden verschillen zijn vooral een gevolg van de veranderingen die zich in de bedrijfsvoering hebben voltrokken, en waaraan de indeling en vormgeving van de boerderij zich hebben aangepast. Maar de overeenkomst zit in de constructie van het gebint en in de integratie van de van oorsprong lage en lange veeboerderij met de naastgelegen grote hooiberg tot één boerderij. Toen op de Groninger zeeklei de specialisatie in de akkerbouw opkwam, ontstond de typisch Groningse bouwboerderij, met geheel eigen kenmerken. Vaak bestaan deze boerderijen uit twee naast elkaar gelegen schuren, die de grote behoefte aan ruimte dekken om de oogst op te slaan. Schuren in Noord-Groningen werden traditioneel met riet bedekt, met boven de goot enkele rijen dakpannen. De baksteen van de gevels zijn van rode Groninger steen. De houten goten en kozijnen zijn wit. De deuren groen en de uilenborden werden wit en groen geschilderd. De kleurstelling harmonieert met de erfbeplanting rond de boerderijen. In het Oldambt, dat eveneens geheel op de akkerbouw was ingesteld, hebben de boerderijen een nok, die ononderbroken over het woongedeelte en het bedrijf doorloopt, waarbij de gevel aan de zijkant sprongsgewijs omhoog gaat. De status van de boerderij en zijn bewoners werd tot uitdrukking gebracht door het grote aantal ramen, een stoep en een aangelegde tuin (landschapsstijl op postzegelformaat). In een aantal gevallen werd in de 19<sup>e</sup> eeuw een geheel nieuw voorhuis gebouwd in uiterst "moderne" stijl. Deze voorhuizen vormden evenwel nog altijd een geheel met de achtergelegen schuren. De ontwikkeling naar losstaande schuren, die geen deel meer uitmaken van het geïntegreerde woon- en bedrijfscomplex, is van relatief recente datum. Deze schuren bezitten over het algemeen niet meer de typische kenmerken van de streek.

## Het project

Het Groninger platteland verandert voortdurend, onder andere door de eisen die de moderne landbouw stelt aan bedrijfsgebouwen en erfinrichting. De oude gebouwen voldoen vaak niet aan de eisen die een moderne bedrijfsvoering stelt. De afgelopen decennia zijn dan ook vele erven uitgebreid met moderne schuren. Boeren kozen hierbij in het algemeen voor de goedkope en functionele standaardschuren, zoals die overal in Nederland bij boerenbedrijven verschijnen. Functioneel, maar detonerend in het landschap. Niet alleen passen de nieuwe standaardmodellen qua vormgeving, grootte, materiaal- en kleurgebruik niet bij het Groninger cultuurlandschap, ze worden ook nog vaak in het open landschap geplaatst. Daarmee wordt het karakter van het kenmerkende Groninger landschap aangetast.



*standaard schuur*



*aangepaste studievorm* (bron: [www.hoogeland.org](http://www.hoogeland.org)).

Bij het ontwikkelen van eigentijdse streekeigen architectuur gaat het erom specifieke, streekeigen kenmerken uit het verleden te benutten voor nieuwe ontwerpen van woningen, stallen, schuren of bijgebouwen. Heel vaak wordt immers gekozen voor een (goedkoop) standaardontwerp uit een catalogus, dat meer het resultaat is van de mode en tijdgeest, dan een product dat in zijn omgeving past. De Nederlandse regio's gaan daardoor steeds meer op elkaar lijken. Vaak kan met kleine details al veel worden bereikt. Denk aan het aanbrengen van luiken, het kleur- en materiaalgebruik (van baksteen en houtwerk), de geveloriëntatie of de positionering van bijgebouwen ten opzichte van het hoofdgebouw. Ook de erfbeplanting speelt een belangrijke rol. De windsingels rond de statige herenboerderijen in het weidse Groninger land bepalen voor een groot deel het karakter van de streek.

Doelstelling van het project van Wierde & Dijk is het ontwikkelen van een ontwerpstrategie voor het vormgeven van boerenschuren in het Groninger landschap en het op enkele plaatsen realiseren van deze boerenschuren, op basis van Groninger referenties en met als doel de landschappelijke beeldkwaliteit te verbeteren. Het project is uitgevoerd door een architect van bureau ARTÈS, in nauwe samenwerking met een landschapsarchitecte van bureau Greet Bierema en met vertegenwoordigers van LTO Noord Projecten en de betrokken agrariërs. Naast deze partijen waren tevens het Informatiepunt Duurzaam Bouwen, het projectbureau LEADER + voor Hoogeland en Lauwersland en de provincie Groningen bij het project betrokken.

Om tot een ontwerpstrategie te komen werden een aantal stappen gevolgd:

- het vaststellen en vastleggen van de regionale identiteit, zodat deze in het hele ontwerpproces kon worden meegenomen
- het vaststellen van spelregels en randvoorwaarden voor het bouwen aan boerenerven (ontwerpmethodiek boerenerf)
- het vaststellen van de kenmerken van Groninger schuren, zoals architectuur, kleurgebruik, aard en positie bijgebouwen (ontwerpmethode boerenschuren)
- het uitwerken van de ontwerpmethodes voor een aantal locaties.

Het project werd uitgevoerd van 1 november 2001 t/m 1 november 2003. De uitvoeringskosten bedroegen totaal € 145.000, afkomstig van de regeling projectsubsidies Belvedere, LEADER + en de provincie Groningen.

### Resultaten

Het project Agrarisch Landschappelijk Bouwen heeft geleid tot het ontwerp van een streekeigen standardschuur, die voor zes concrete locaties is uitgewerkt, in nauw overleg tussen architect en boer. Er zijn drie schuren gerealiseerd. Op één van de locaties is tevens een expositieruimte ingericht.



Ontwerp van een werktuigenschuur (bron: [www.hoogeland.org](http://www.hoogeland.org)).



Multifunctionele schuur bij maatschap Wiersema te Godlinze (foto: Wiersema).



Werktuigenschuur bij de familie Rietema in Pieterburen (foto: Henk Sas).



Open veeschuur bij Timmer te Stedum (foto: Jan H.F. Giezen).

De resultaten van het project zijn opgenomen in het boek "Agrarisch Landschappelijk Bouwen in het "Wierde & Dijk" landschap; Bouwen met het landschap als uitgangspunt". Het boek is een rijk geïllustreerd 'praktijkboek'. Aan de hand van veel foto's en tekeningen wordt uiteengezet hoe in de moderne tijd aansluiting kan worden gezocht bij het beeld van de traditionele schuren.

Bovendien is een folder van het project verschenen. Commissaris van de Koningin Alders heeft één van de nieuwe schuren officieel geopend, wat de nodige publiciteit opleverde. Bovendien is een themabijeenkomst georganiseerd waarbij ontwerpers, bouwers, agrariërs en overheden kennis hebben kunnen nemen van Agrarisch Landschappelijk Bouwen.

### Conclusie

Er is veel belangstelling en enthousiasme voor het project. Om een structurele toepassing van Agrarisch Landschappelijk Bouwen te bewerkstelligen moeten nog een aantal hobbels overwonnen worden. Zo zijn de meerkosten van de streekeigen standaardschuur ten opzichte van een landelijk uniforme schuur op dit moment te hoog om de meeste agrariërs over de streep te trekken. Wierde & Dijk is met mogelijke subsidieverstrekkingen in gesprek om de meerkosten vergoed te krijgen. Ook is de vereniging in overleg met bouwers van standaardschuren om ook deze streekeigen standaardschuur in hun catalogus op te nemen.

**Auteur:** Dré van Marrewijk, met dank aan Jan Meijering (Provincie Groningen).

### Bronnen:

- Agrarisch landschappelijk bouwen in Noord-Groningen. Beschrijving van het voorbeeldproject op de website [www.belvedere.nu](http://www.belvedere.nu).
- Bouwen in het buitengebied. RO-dossier op de website [www.belvedere.nu](http://www.belvedere.nu).
- Waddenland. Landschap en cultureel erfgoed in de Waddenzeeregio, 2001. Lancewad Nederland. Ministerie van LNV/Uitgeverij Noordboek.
- [www.wierde-en-dijk.nl/projecten/landschap\\_bouwen](http://www.wierde-en-dijk.nl/projecten/landschap_bouwen) en [www.hoogeland.org/](http://www.hoogeland.org/)