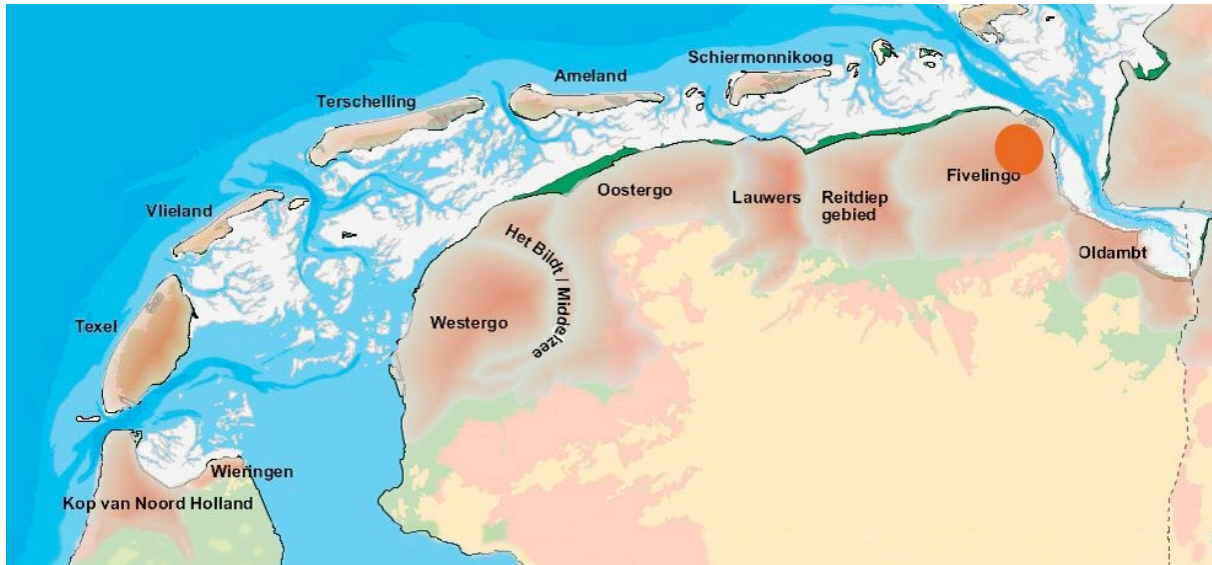


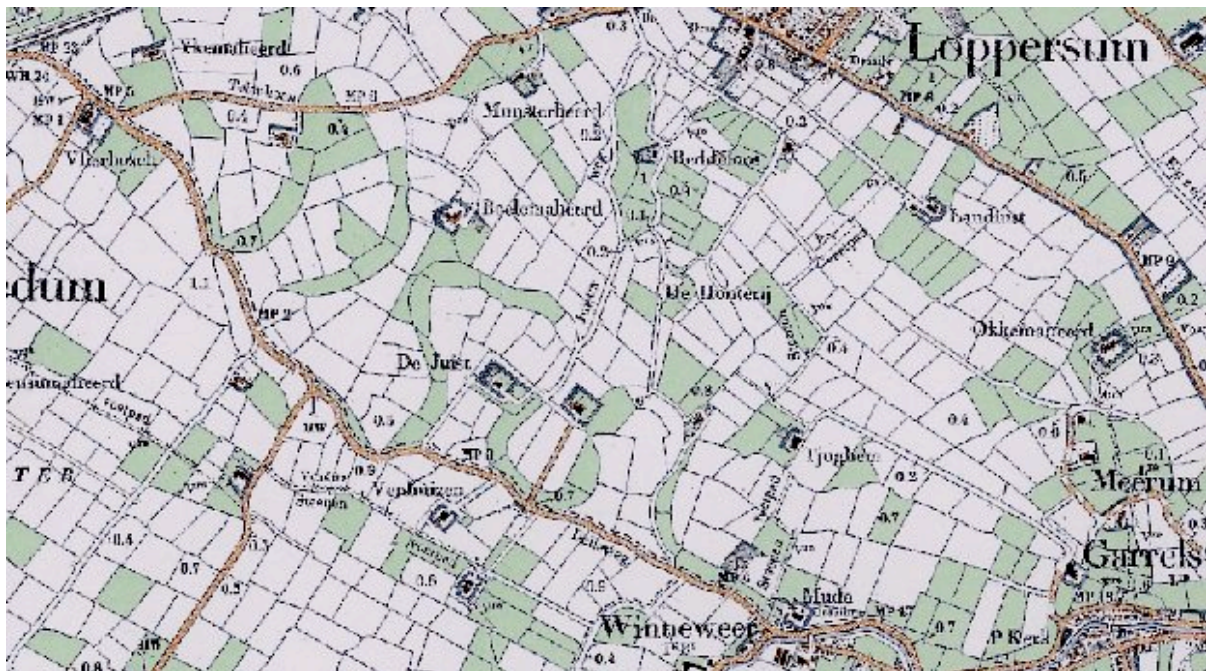
Landschapontwikkelingsplan Fivel: uitwerkingen voor Winneweer en Wittewierum

Sector: plattelandontwikkeling, recreatie en cultuurlandschapsbeheer



Inleiding

In 2006 is het Landschapontwikkelingsplan (LOP) Noord-Groningen vastgesteld door de Provincie. Vervolgens zijn er vijf gebiedsuitwerkingen opgesteld. Eén daarvan heeft betrekking op het landschap rondom de historische waterloop de Fivel in Noordoost-Groningen. Dit gebied wordt ook wel Fivelgo of Fivelingo genoemd. Het is een agrarisch gebied met verspreid liggende boerderijen en kleine dorpen. Hoewel de Fivel en zijn vroegere uitmonding in de Waddenzee vrijwel geheel is bedekt met een laag jongere zeeklei en daardoor nauwelijks meer in het landschap te herkennen is, heeft de Fivel in belangrijke mate de ontstaans- en bewoningsgeschiedenis van dit gebied bepaald. In vroeger tijden stroomde de Fivel al kronkelend van zuid naar noord. De rivier ontsprong in het uitgestrekte veengebied in het zuiden en stroomde via Wittewierum, Ten Post en Winneweer naar Westeremden, waar zij uitmondde in een breed estuarium, de Fivelboezem.



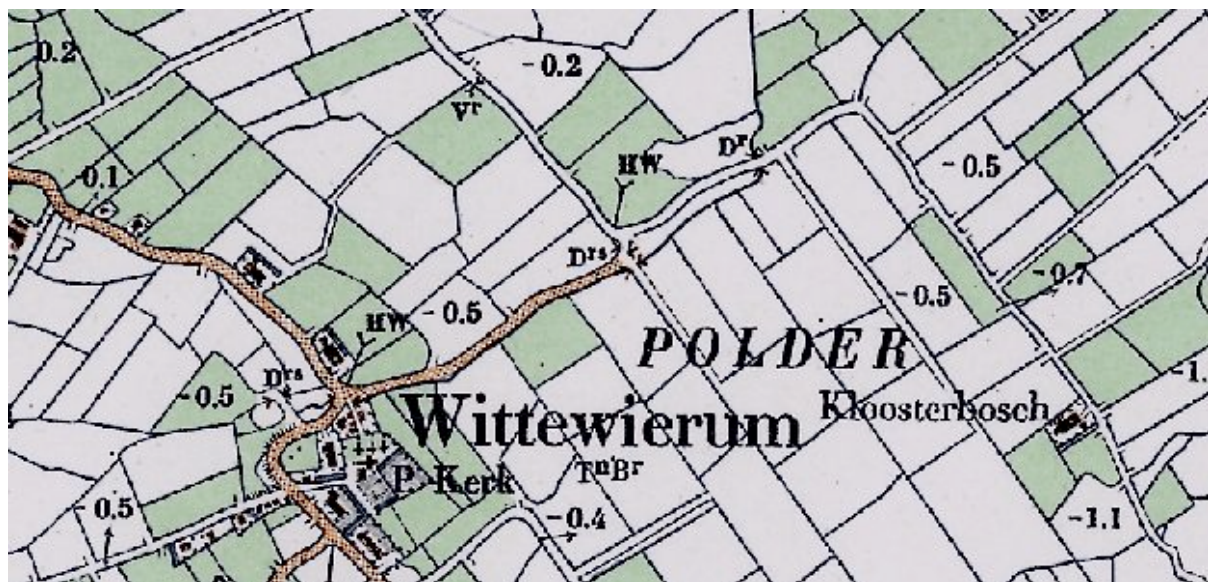
Meanders van de Fivel in het verkavelingspatroon herkenbaar (bron: Bonnekaart, KICH).

In het landschapsplan Fivel wordt een concrete ruimtelijke visie op het gebied gepresenteerd. De belangrijkste uitgangspunten van de visie zijn het verbeteren van de herkenbaarheid en beleefbaarheid van de Fivel en het versterken van de karakteristieken van het landschap van de Fivelboezem. Enkele locaties die kansrijk zijn voor uitvoering van plannen worden benoemd. Het gaat om plekken waar zich concrete ontwikkelingen voordoen en om locaties waar het landschap over bijzondere (cultuurhistorische) waarden beschikt, die versterkt kunnen worden. In dit project is vervolgens een concrete uitwerking gemaakt voor twee locaties, namelijk Winneweer en Wittewierum. Beide locaties liggen in de gemeente Ten Boer. De uitwerkingen zijn tot stand gekomen door een intensief ontwerpproces met bewoners, instanties en overheden.

Landschap en cultuurhistorie

In het zuiden van de Fivelboezem heeft de zee lang geleden een brede kwelderwal afgezet, waarop nadien de dorpen Loppersum, Eenum, Leermens en Godlinze zijn ontstaan. Tussen deze kwelderwal en de veengebieden in het zuiden lag een laaggelegen gebied met moerassen, meertjes en een enkele nederzetting. In deze laagte is in de elfde eeuw een kanaal gegraven als verbinding tussen de Fivel en de Dollard. Dit kanaal, de Delf, werd in de vijftiende eeuw verbeterd en heet sindsdien Damsterdiep.

Tot ongeveer 1100 na Chr. was het ophogen van wierden in dit gebied de enige manier om huis en haard te beschermen tegen het hoge zeewater. Daarna ging men dijken aanleggen om de overstromingen tegen te gaan. De oudste dijk verbond de wierden aan de zuidkant van de Fivelboezem met elkaar. Bij de bedijking en ontginning van de Fivelboezem speelden de monniken van het Klooster Bloemhof een belangrijke rol. Dit klooster werd in 1213 gesticht op de plek van het huidige Wittewierum. Door hun hoge kennisniveau en organisatiegraad waren de monniken als een van de weinigen in staat dit grootse werk op te pakken en uit te voeren. Ondanks de verwoesting van het klooster is het kloosterterrein nog altijd zichtbaar in het landschap.



Wittewierum rond 1900 (bron: Bonnekaart, KICH).

Winneweer bestond aanvankelijk uit enkele boerderijen op een inmiddels afgegraven wierde ten zuiden van het huidige dorp. Het huidige Winneweer is een relatief jonge industriële nederzetting langs het Damsterdiep, een lintdorp dat is ontstaan rondom een houtfabriek en een steenfabriek. De oorspronkelijke bedrijven zijn in de loop der tijd verdwenen. De oude fabrieksgebouwen bieden nu ruimte aan andere bedrijven en activiteiten.



Winneweer rond 1900 (bron: Bonnekaart, KICH).

Het project

Winneweer en Wittewierum zijn beide kansrijke locaties voor ruimtelijke ontwikkeling. In Winneweer gaat het er onder meer om hoe de twee oude fabriekslocaties zodanig kunnen worden getransformeerd, dat dit leidt tot een verbetering van de ruimtelijke kwaliteit. Daarnaast staat de vraag centraal hoe de recreatieve betekenis van het landschap rondom het Damsterdiep kan worden versterkt. In Wittewierum draait het vooral om het versterken van de herkenbaarheid van het voormalige kloosterterrein De Bloemhof.



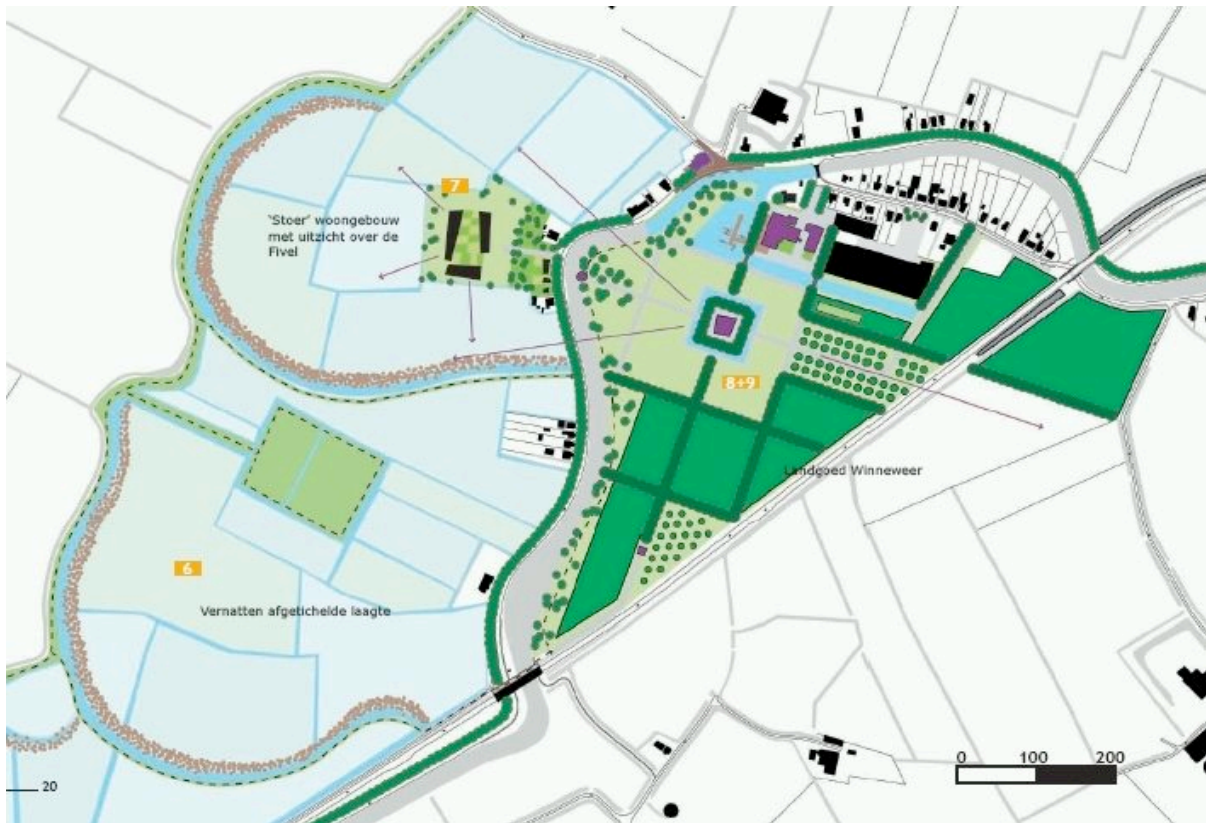
Damsterdiep bij Garrelsweer



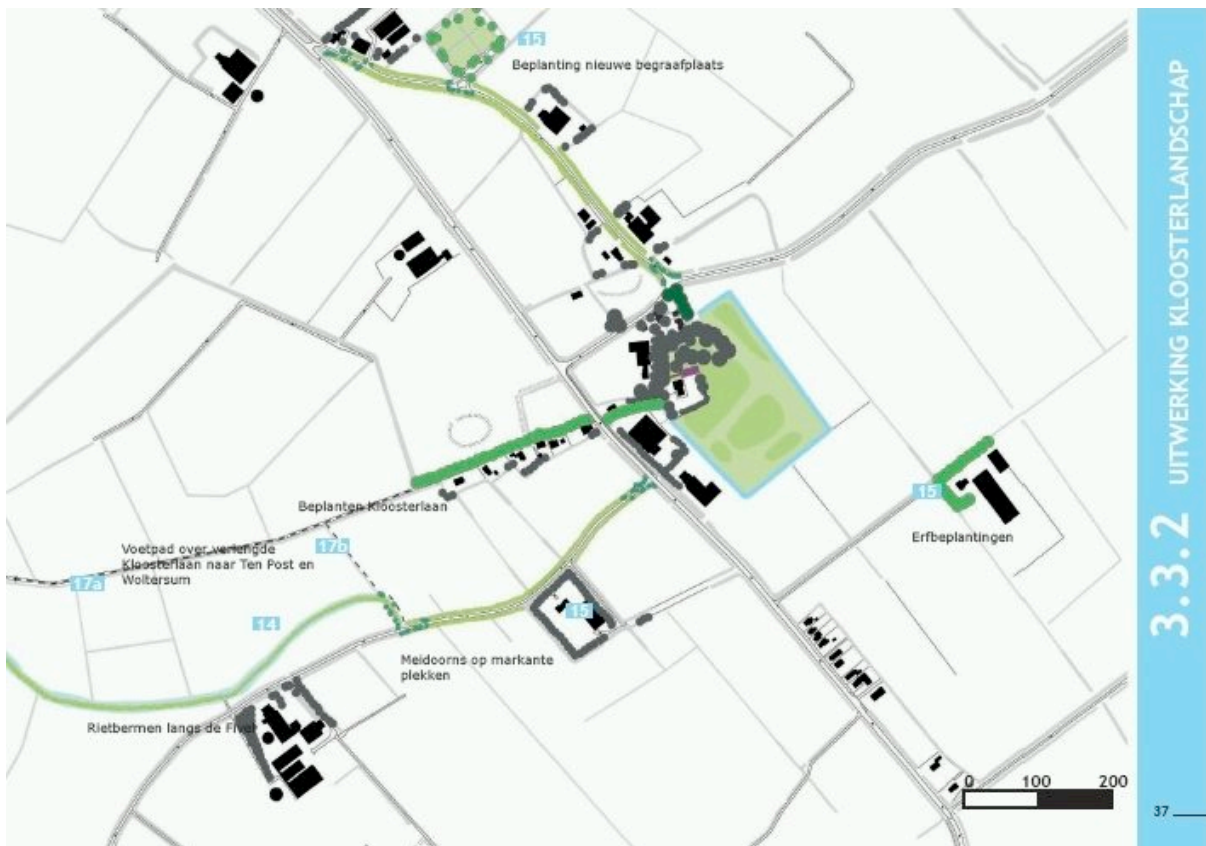
Kloosterterp bij Wittewierum (foto's: A. Haartsen)

Het verkennen van kansen voor beide locaties vond plaats door het organiseren van een excursie en twee ontwerpateliers. De insteek was om een zo gemengd mogelijke groep mensen te laten deelnemen, met als doel om verschillende inzichten te verzamelen. De deelnemers aan de ontwerpateliers bestonden uit bewoners en betrokkenen, organisaties en overheden. De werkwijze in de ontwerpateliers was zo integraal mogelijk; alle ruimtelijke ontwikkelingen werden betrokken. Uitgangspunt vormde de ontstaansgeschiedenis van het landschap.

Op beide locaties speelden meerdere ruimtelijke kwesties. Door deze vraagstukken niet afzonderlijk, maar integraal én in de context van het cultuurlandschap aan te pakken, werd actief gezocht naar nieuwe mogelijkheden en kansen. Voor beide locaties zijn de opgaven beschreven. Voor Winneweer ging het om de twee fabriekslocaties en om de recreatieve betekenis. Deze opgaven zijn vertaald in twee schetsontwerpen, een voor de korte termijn en een tweede over maatregelen die op langere termijn gerealiseerd kunnen worden. Voor Wittewierum lag de opgave bij het beleefbaar maken van het kloosterterrein. Ook hiervoor zijn twee schetsen gemaakt.



Schetsontwerp Winneweer korte termijn (bron: Bosch Slabbers).



Uitwerking kloosterlandschap (bron: Bosch Slabbers).

Betrokken partijen waren bewoners, agrarische natuurverenigingen, Dorpsbelangen Winneweer en Wittewierum, recreatieondernemers, historische vereniging, milieufederatie, LTO Noord, Landschapsbeheer Groningen, Libau, gemeente Ten Boer, Waterschap Hunze en Aa, provincie Groningen.

Kosten. De kosten van het planproces voor de twee locaties waren onderdeel van de totale opdracht voor het maken van een Landschapsontwikkelingsplan. Deze opdracht is in zijn geheel uitgevoerd door landschapsarchitectenbureau Bosch Slabbers te Arnhem.

Resultaten

In één excursie en twee ontwerpavonden zijn de opgaven in beeld gebracht en zijn schetsontwerpen gemaakt voor de inrichting van het landschap. Deze ontwerpen zijn breed besproken en kunnen daardoor op draagvlak in de streek rekenen. De uitwerking is gedaan door het architectenbureau dat het proces heeft begeleid en de uitkomsten heeft verwerkt tot een rapport. Dit rapport is eind 2006 voor reacties en aanvullingen naar alle deelnemers verstuurd. Nadat de ontvangen reacties zijn verwerkt kan het definitieve rapport worden vastgesteld door de gemeente.

Hoewel de voorstellen voor Winneweer en Wittewierum dus nog niet zijn vastgesteld, is de gemeente Ten Boer al wel met een aantal concrete ideeën aan de slag gegaan. In relatie met de uit te werken Stadsrandvisie van Groningen zijn verschillende bestaande initiatieven gebundeld en wordt van deze initiatieven de haalbaarheid onderzocht. Dit met als doel om op een doelmatige manier de uitvoering ter hand te kunnen nemen. Door het bundelen is het wellicht mogelijk om voor verschillende initiatieven de financiering rond te krijgen. Met name door realisatie van “rood”- het betreft daarbij (woning)bouwprojecten - dienen opbrengsten gegenereerd te worden om de investeringen in het landschap (“groen”) te betalen. Maar het Landschapsplan Fivel omvat ook voorstellen die zó ambitieus zijn, dat het niet zal meevallen om daarvoor de financiering geregeld te krijgen.

Conclusie

Hoewel er niet op voorhand uitzicht was op realisatie van de plannen, hebben veel mensen met groot enthousiasme meegewerkt aan de ontwerpavonden. De twee uitwerkingen van het landschapsplan Fivel voor Winneweer en Wittewierum liggen klaar voor uitvoering. Mede dankzij de inzet van de gemeente, die verschillende initiatieven heeft gebundeld, komt voor een aantal voorstellen het moment van realisatie wellicht dichterbij.

Auteur : Patricia Braaksma, met dank aan Ben van Deel (Gemeente Ten Boer)

Bronnen

- Bosch Slabbers, 2005. De Fivel. Gebiedsuitwerking van het Landschapsontwikkelingsplan Noord-Groningen (samenvatting).
- Bosch Slabbers, 2006. Winneweer en Wittewierum, 2 uitwerkingen van het landschapsplan Fivel. Concept.
- Haartsen. A.J., 2006). Cultural Environment Fivelingo, website LancewadPlan.
- Provincie Groningen, 2002. Wierden & Waarden, nieuwsbrief.