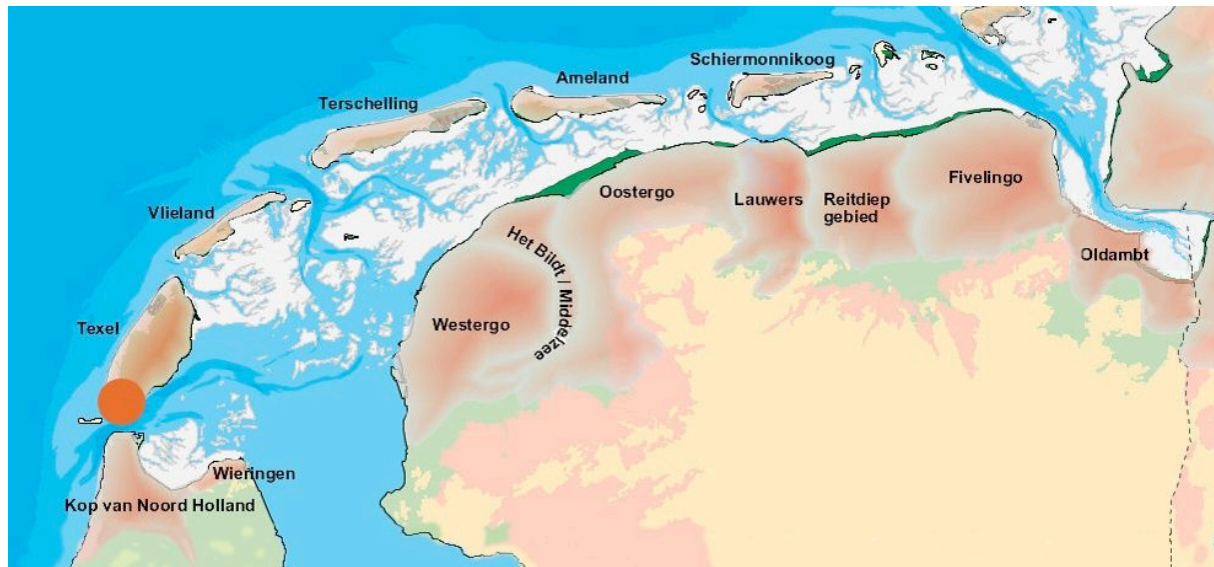


Dorpsontwikkelingsplan loodst Den Hoorn naar de toekomst

Sector: toerisme en cultuurlandschapsbeheer



Inleiding

Den Hoorn is een klein dorp in het zuidwesten van het eiland Texel. De invloed van de zee is in dit deel van Texel nog goed in het landschap terug te zien: al eeuwen is er sprake van landaangroei, waardoor het mogelijk was om steeds nieuwe stukken land in gebruik te nemen voor agrarische doeleinden. De oorsprong van het huidige Den Hoorn ligt in de Middeleeuwen, hoewel er nog heel wat verplaatsingen zijn geweest, voordat het huidige beeld van Den Hoorn gevormd was. De kerk ligt door deze verplaatsingen niet in het centrum van het dorp, maar aan de rand. De karakteristieke witte toren fungeerde als baken voor de schepen op zee, en doet dit nog steeds.

Den Hoorn wordt bewoond door actieve inwoners, die in 2003 en 2004 regelmatig bij elkaar kwamen om na te denken over de toekomst van het dorp. Iedereen was er van doordrongen dat Den Hoorn een prachtig dorp is om in te wonen en te werken, maar dat er wel ontwikkelingen zijn die de vitaliteit bedreigen. Het gaat hierbij met name om de vergrijzing en om de terugloop van inkomsten uit het toerisme. Met de vraag hoe deze trend te keren werd een project gestart, dat uiteindelijk resulteerde in de opstelling van een dorpsontwikkelingsplan. Het dorpsontwikkelingsplan borduurt voort op een veel ruwere toekomstschets, *Den Hoorn groot in het klein*, dat een paar jaar geleden onder auspiciën van de dorpscommissie werd geschreven.

Landschap en cultuurhistorie

Het landschap van Den Hoorn vindt zijn oorsprong in de ijstijden. Het landijs stuwde de keileemheuvels het Klif en de Hoge Berg op tot aanzienlijke hoogte. Dit 'oude land' vormde door de tijd heen een rots in de branding van dit overigens zo dynamische kustlandschap. De omgeving rondom de keileembulten veranderde eerst in een uitgestrekt veengebied en vervolgens in zee met geulen, prielen en zandbanken. Daarbij werd onder andere het Marsdiep gevormd, dat later belangrijk werd voor de scheepvaart van en naar de Zuiderzeehavens. Zandbanken verplaatsten zich in dit dynamische gebied voortdurend en kwamen tegen de kust aan te liggen. Het eiland groeide aldus aan in zuidelijke richting. Die opeenvolging van geulen en duinen is in het landschap nog goed te zien. De Naal, ooit een baai, vervolgens De Kuil en het Hoornder Nieuwland. In de vorige eeuw zijn de Mokbaai en de duinen ten zuiden van de Mokbaai ontstaan. Op dit moment is de dynamiek van het

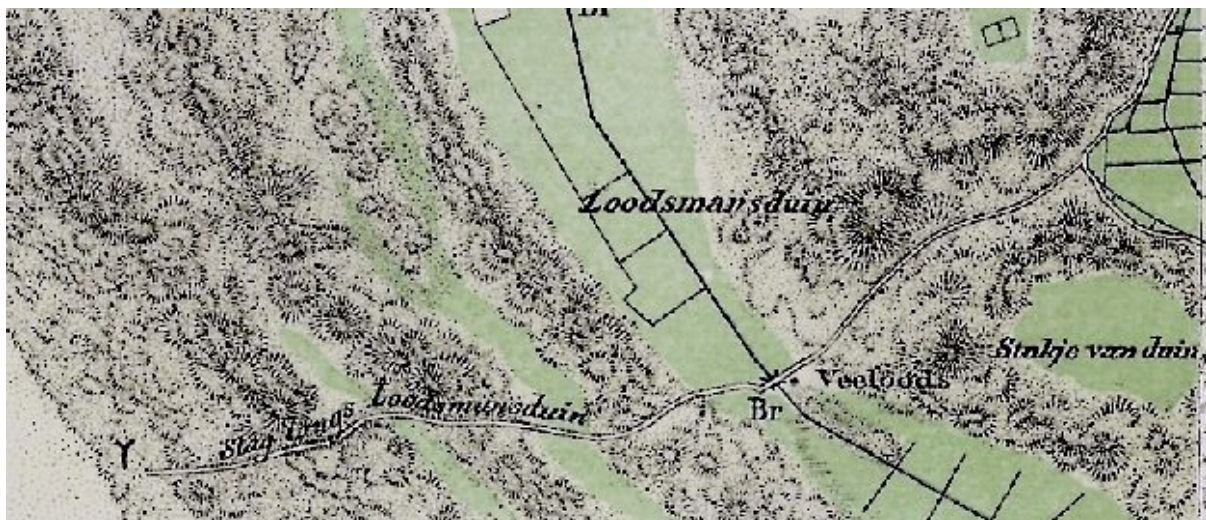
landschap dagelijks beleefbaar op de Hors, waar wind en water vrij spel hebben en je dagelijks duintjes ziet ontstaan en weer verdwijnen.



Den Hoorn rond 1900 (bron: Bonnekaart, KICH).

Vanaf het moment dat het Marsdiep is ontstaan, is de zuidpunt van Texel bewoond. Waar het huidige Den Hoorn ligt, bevond zich in de 12^e eeuw al een dorp, Clijf geheten. Clijf lag aan het Marsdiep, maar nadat de geul verzandde trokken de vissers naar de duinen die ten zuiden van Clijf waren ontstaan. Daar ontstond Oude Horn. Nadat dit dorp in 1398 door Friezen was verwoest, vestigden de bewoners zich opnieuw bij het Klif en ontstond het huidige dorp Den Hoorn.

De duinen nabij Den Hoorn worden het Loodsmansduin genoemd. Het Loodsmansduin dankt zijn naam aan de loodsen die de zee afspeurden naar schepen, die zij hun diensten konden aanbieden.



Loodsmansduin rond 1900 (bron: Bonnekaart, KICH).

De zee lag toen aanmerkelijk dichterbij het dorp. Naar mate de zee verder weg kwam te liggen, werd voor Den Hoorn en omgeving de landbouw een steeds belangrijkere bron van inkomsten. Schapenteelt was de belangrijkste vorm van landbouw. Hiervoor werden de kenmerkende schapenboeten gebouwd. Later is daar de akkerbouw en – nog recenter – de bollenteelt bijgekomen. Aan het einde van de 19^e eeuw verzezen de eerste voorzieningen voor toeristen op Texel. Deze bevonden zich eerst in De Koog en verbreidden zich in de 20^e eeuw over het hele eiland.

Het project

Het Loodsproject is ontstaan uit discussie binnen de ondernemersvereniging van Den Hoorn over de toekomst van het dorp en hoe het 'toeristische product' verbeterd zou kunnen worden. Het werd de ondernemersvereniging al snel duidelijk dat de economische versterking en duurzame ontwikkeling van Den Hoorn een zaak was die iedereen in de dorpsgemeenschap aanging. Er is toen contact gelegd met de dorpscommissie en er is een werkgroep geformeerd waarin ook agrariërs en andere geïnteresseerde Hoornders zitting namen. Daarmee was het Loodsproject geboren. Besloten werd een dorpsontwikkelingsplan op te stellen. Dankzij financiële bijdragen van de provincie, de gemeente en LancewadPlan kon een bureau voor landschapsarchitectuur worden aangetrokken voor de begeleiding van het project.

Het dorpsontwikkelingsplan is in nauwe samenspraak door de bewoners van Den Hoorn en omgeving zelf opgesteld. In de inventarisatiefase is de bewoners in een enquête gevraagd kwaliteiten en knelpunten aan te geven. De respons op deze enquête was bijzonder groot. Met de gegevens uit de enquête is een eerste gespreksweekend georganiseerd, waarbij samen met de bewoners de ontwerp vragen voor het dorpsontwikkelingsplan zijn geformuleerd. In een tweede weekend is onder de noemer "schetsen en kletsen", gediscussieerd over en geschetst aan oplossingsrichtingen. Eén van de resultaten was een ideeënlijst voor de ontwikkeling van Den Hoorn met 150 voorstellen. Het bureau heeft ordening aangebracht in alle ideeën en die weer besproken met de bewoners in het dorpshuis.

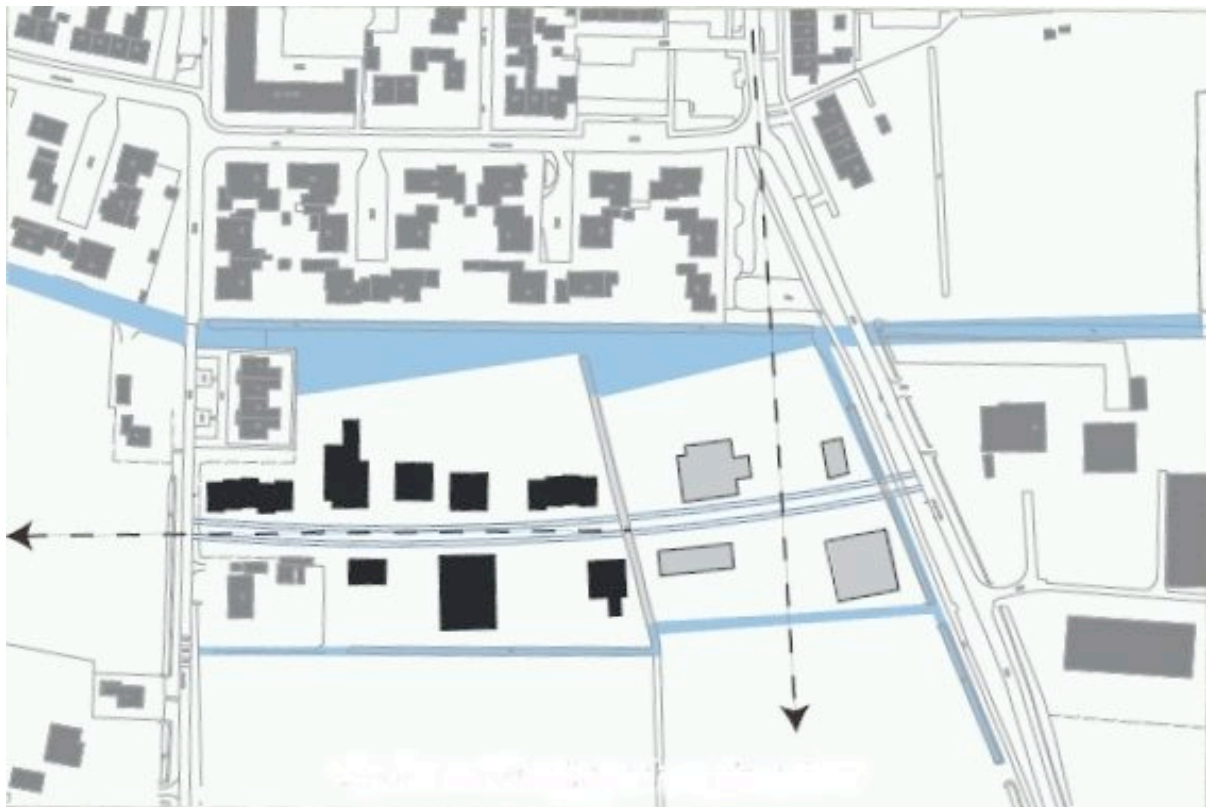
De rijke historie van het landschap rond Den Hoorn is de inspiratiebron voor het dorpsontwikkelingsplan. Alle maatregelen in het plan zijn erop gericht om het onderscheid tussen het Oude Land, de polders en de duinen te behouden en te versterken. Dat betekent dat ruimtes zoals de Hemmer, de Mars en De Naal als open gebieden behouden blijven en, wanneer dat mogelijk is, opener moeten worden. De keileemhoogtes zijn de plekken waar ingezet wordt op het behoud van tuunwallen, schapenboeten en schapenteelt. De verschillen tussen de polders wordt versterkt door in te spelen op de verschillen in drooglegging. In volgorde van ontstaan zijn de Naal, het Hoornder Nieuwland en de Mokbaai steeds natter en brakker. De verschillen in grondsoort en waterhuishouding worden ingezet om de agrarische bedrijfsvoering te sturen.



Tuunwallen op Texel (foto: LancewadPlan).

Streekproducten zijn op Texel al sterk ontwikkeld, maar dit moet versterkt worden. Het voorstel is om te komen tot een samenwerking tussen de agrarische bedrijven, recreatieondernemers en 'groene' partijen. Samen moeten zij zoeken naar win-win-situaties, waarbij de productie en afzet van streekproducten en streekdiensten (bijv. arrangementen) worden gecombineerd met natuur- en landschapsproductie (zgn. groene en blauwe diensten). De verdere ontwikkeling van Hoornder/Texelse streekproducten in combinaties met verbreding van toerisme en behoud van het kenmerkende landschap is de manier om de economie én de aantrekkelijkheid van Den Hoorn te versterken.

Het dorp moet zijn authentieke karakter behouden. In Zouteland zullen de komende jaren nieuwe woningen gebouwd worden. Deze nieuwbouw is vormgegeven als een gevarieerd lint, waarbij de Sluissloot een belangrijke landschappelijk drager vormt.

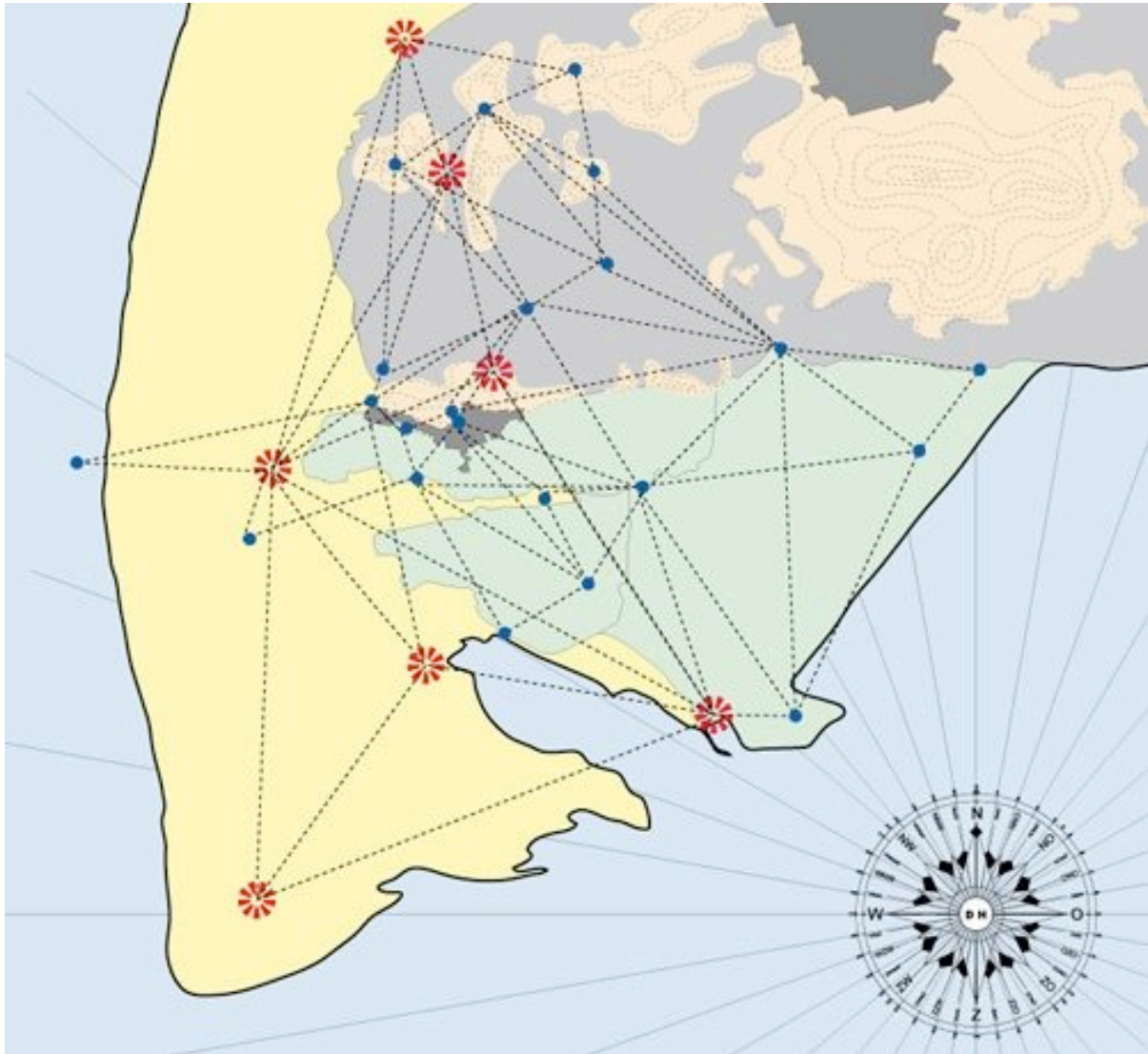


Stedebouwkundige schets Zouteland (bron: Loodsen door het landschap, Parklaan landschapsarchitecten).

De nieuwe woningen moeten moderne woningen zijn die aansluiten bij het karakter van het dorp. Het plein en de straten van Den Hoorn zijn 30 km-zone. Een herinrichting moet er voor zorgen dat dit niet alleen door borden, maar ook aan de straten zelf te zien is. De Naal moet een echt plein worden met terrasjes en een dorpscafé waar het gezellig is om te verblijven en waar allerlei wandel- en fietstochten starten. De andere straten in het dorp moeten wat materiaalgebruik en profielopbouw aansluiten op het karakter van het dorpsplein, waardoor er een eenheid ontstaat. Voor de herinrichting van de totale openbare ruimte geldt: aansluiten op het authentieke karakter.

Voorts moet Den Hoorn het centrum van 'het nieuwe loodswezen' worden. Bezoekers kunnen aan de hand van loodsbakens en loodspunten het landschap verkennen. Dit zijn elementen die de historie en de ontwikkeling van het landschap afleesbaar maken. Het zijn bakens in tijd en ruimte. De loodsbakens zijn bestaande uitzichtpunten, zoals de bunker bij Loodsmansduin, waar je fantastische vergezichten hebt. De loodspunten zijn landschapselementen zoals een oude dijk, een sluis, waterput of vloedpaal.

De loodspunten vertellen, als stille getuigen, iets over de historie van het landschap. Ook wordt er een fijnmazig netwerk van eenvoudige wandelpaden door de recreatieondernemers, samen met de agrariërs, ontwikkeld. Nieuwe culturele evenementen zouden moeten aansluiten op het specifieke karakter van het dorp en het landschap. Het wandelend duin- en kustlandschap en de stabiele klif kunnen als thema gebruikt worden voor tijdelijk kunstwerken en manifestaties.



Loodsbakens en loodspunten in het landschap (bron: Loodsen door het landschap, Parklaan landschapsarchitecten).

Betrokken partijen. Het Loodsteam, dat bestond uit leden van de dorpscommissie en de ondernemersvereniging van het dorp, werd in het project ondersteund door de gemeente Texel, de provincie Noord-Holland en het project LancewadPlan. De uitvoering was uitbesteed aan Parklaan landschapsarchitecten.

Kosten. De kosten van het planproces bedroegen in totaal ca. €70.000.

Resultaten

Het dorpsontwikkelingsplan is vastgelegd in een 72 pagina's tellend boekwerkje, dat op zaterdag 2 december 2006 tijdens een drukbezochte bijeenkomst in theater Klif 12 werd overhandigd aan gedeputeerde Rinske Kruisinga en wethouder Nico Kikkert.

De naam van het plan, Loodsen door het landschap, verwijst - uiteraard - naar het verleden, waarin een groot deel van de Hoornder bevolking haar brood verdiende met het loodsens van

zeeschepen van de Noordzee naar Amsterdam en vice-versa. Veel huidige inwoners zijn zich nog bewust van die geschiedenis, hadden de medewerkers van Parklaan opgemerkt. Tot hun vreugde, want historie, kunst en cultuur zijn belangrijke pijlers in hun plannen.

De presentatie van het plan werd afgesloten met het onthullen van een grote paal met het opschrift 'Vloedlijn anno 1290'. Deze staat op de plaats waar het Hoge Achterom en Klif bij elkaar komen. Bedoeling is een reeks van deze palen te slaan, met de jaartallen 1390, 1590, 1738 en 1910, die laten zien dat de kustlijn in de loop der eeuwen een flink stuk naar het zuidwesten is opgeschoven. Deze handeling was het startsein voor de uitvoering van een aantal vervolprojecten.



Vloedpaal (foto: Parklaan landschapsarchitecten).

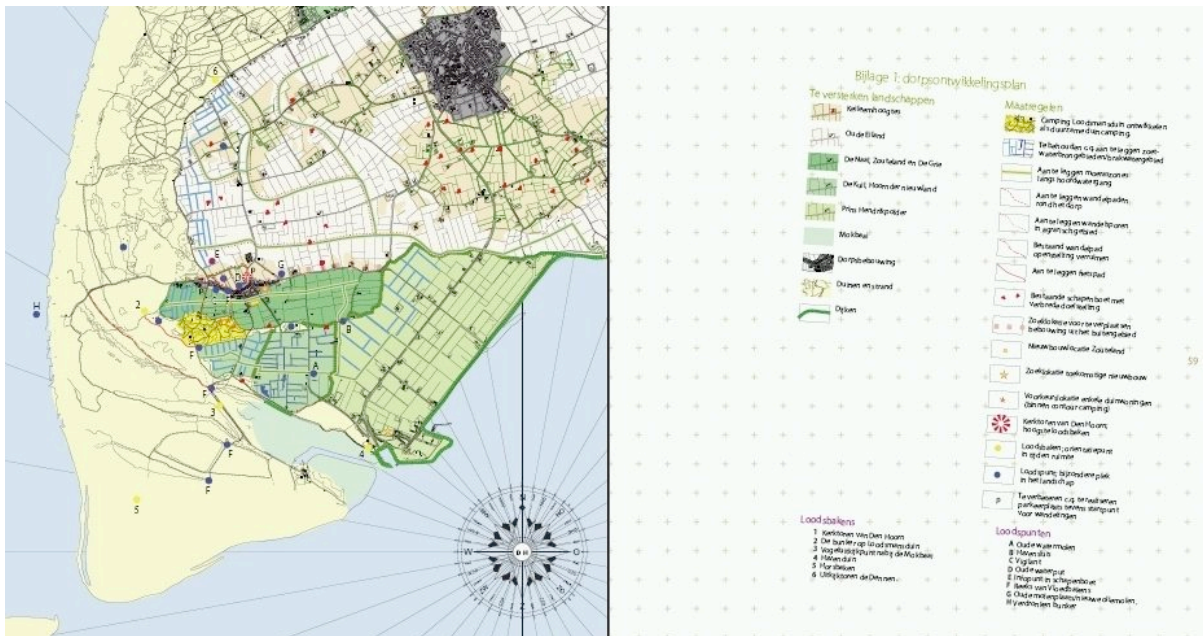
Het dorpsontwikkelingsplan voor Den Hoorn is een goed voorbeeld van “ontwikkelingsplanologie”. Om het dorpsontwikkelingsplan te realiseren moeten er verschillende partijen in actie komen. De gemeente zal onderdelen uit plan kunnen verwerken in het op te stellen bestemmingsplan. Daarmee wordt realisatie mogelijk gemaakt. Bij herinrichting van de openbare ruimte heeft de gemeente ook het initiatief. Maar er zijn ook projecten die door recreatieondernemers, agrariërs of inwoners van Den Hoorn op gepakt moeten worden. Een voorbeeld is het project wandelpaden. De geplande wandelpaden voor ommetjes rond het dorp liggen voor een groot deel op particuliere grond. Een nieuw bestemmingsplan maakt het recreatief gebruik van de gronden mogelijk. Het daadwerkelijk aanleggen en beheren van de paden gebeurt door de eigenaren en belanghebbenden.

Dit project is gebaseerd op het principe van ‘local ownership’. Dit betekent dat burgers zelf verantwoordelijkheid nemen voor gemeenschappelijke belangen, in samenwerking met een overheid. Vanuit LancewadPlan is er door de studenten W. Hooglugt en M. Sauter van de Hogeschool Van Hall Larenstein een brede verkennende studie gedaan naar het voorkomen van local-ownershipprojecten in Nederland. In de studie is een stappenplan opgesteld, om initiatiefnemers van dergelijke projecten bestaande kennis aan te bieden, zodat zij makkelijker van start kunnen gaan.

Conclusie

Bijzonder aan dit dorpsontwikkelingsplan is het interactieve planproces. In het dorpsontwikkelingsplan van Den Hoorn heeft niet het adviesbureau de plannen bedacht, maar de bewoners en ondernemers. Zij waren direct vanaf het begin betrokken en konden hun wensen en ideeën uitspreken. Daarnaast ging het niet alleen over het bebouwde deel van het dorp, maar werd de omgeving van het dorp nadrukkelijk meegenomen in het plan. Het besef dat het omringende landschap van grote betekenis is voor Den Hoorn werd breed gedeeld door de Hoorners. Het landschap en cultureel erfgoed werden onderkend als een kans voor locatiespecifieke ontwikkeling.

Het dorpsontwikkelingsplan voor Den Hoorn en omgeving is een plan zonder juridische status. Het is een plan op basis waarvan ondernemers en bewoners initiatieven kunnen ontwikkelen. Het plan kan gebruikt worden bij het aanvragen van ondersteuning door de overheid en bij het aanvragen van subsidies. De gemeente Texel zal het plan als bouwsteen gebruiken bij het opstellen van het nieuwe bestemmingsplan. Welke plannen daadwerkelijk worden gerealiseerd, hangt sterk af van het initiatief van de Hoorners zelf.



Dorpsontwikkelingsplan Den Hoorn (bron: Loodsen door het landschap, Parklaan landschapsarchitecten).

Auteurs: Patricia Braaksma en Dré van Marrewijk

Bronnen

- Parklaan landschapsarchitecten, 2006. Loodsen door het landschap. Dorpsontwikkelingsplan voor Den Hoorn en Omgeving.
- Haartsen, A.J., 2006. Beschrijving cultural environment Texel, op website LancewadPlan.nl.
- W. Hooglugt & M. Sauter, 2006. Local ownership, voor initiatiefnemers met grootse plannen.
- Den Hoorn presenteert plan voor 'groot onderhoud'. Texelsche Courant, 5 december 2006.